

# **ЛЕВ ЯКОВЛЕВИЧ ШТЕРНБЕРГ – ИССЛЕДОВАТЕЛЬ ЯЗЫКОВ И КУЛЬТУРЫ КОРЕННЫХ НАРОДОВ ДАЛЬНЕГО ВОСТОКА**

**Сырцева Т. И., магистр истории,  
главный библиотекарь НБ ДВФУ**

**Владивосток-2021**

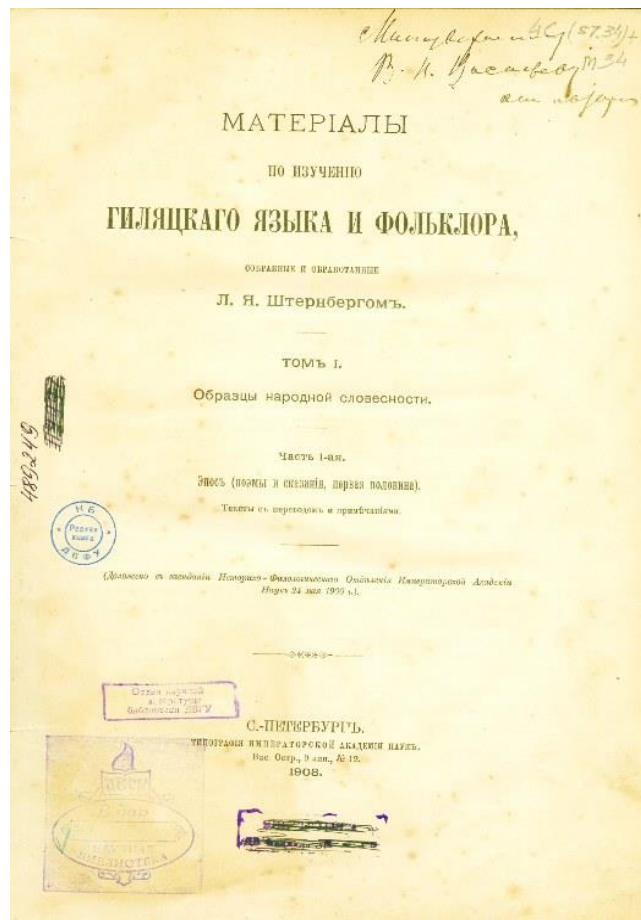


С 2020 года Научная библиотека внедряет в университетское информационное пространство проект «Выставка одной книги». Идея и руководство проектом принадлежит директору НБ ДВФУ – Сергею Геннадьевичу Соловьеву. Участниками проекта являются сотрудники сектора научных исследований, читального зала редких изданий, отдела электронной библиотеки.

В читальных залах кампуса ДВФУ (о. Русский, корпус А, 10 уровень) формируются экспозиции на основе фонда редких изданий, где выставляются раритеты и книжные памятники. Эти издания представляют не только историко-культурную ценность, но уникальная информация из них является актуальной и востребованной на сегодняшний день для образовательного и исследовательского процессов в университете.



## Материалы по изучению гиляцкого языка и фольклора



Прижизненное издание первого тома объемного научного труда с комментариями о нивхском языке и фольклоре этнографа-ниховеда, североведа Льва Яковлевича Штернберга было напечатано в Санкт-Петербурге в 1908 году в Типографии Императорской академии наук. Книжный раритет с авторской дарственной надписью находится в ч/з редких изданий НБ.

Издание является актуальным научным исследованием, содержит уникальную научную информацию.



# Материалы по изучению гиляцкого языка и фольклора

Издание состоит из введения, двух отделов. Первый отдел содержит тексты поэм на восточно-сахалинском (тымовском) и на западном (побережья Амурского лимана) гиляцком диалекте. Второй отдел содержит тексты сказаний на восточно-сахалинском гиляцком диалекте. Каждый текст имеет примечания автора.

Оглавление.

	стр.
Введение . . . . .	V — XXII
Отдел I. . . . .	1 — 147
А. Поэмы. На восточно-сахалинском (тымовском) диалекте. (Востунд) . . . . .	1 — 139
1. Аймыч айрымыч кыныч. Два брата. (Примечание) . . . . .	2 (14)
2. Мыш-айрымыч. Шаш-Галыч. (Прим.) . . . . .	21 (30)
3. Мышид айрыч чакыр. Трое мальчиков (Прим.) . . . . .	35 (40)
4. Шаш кыныч аймыч аймыч. Женщины дев, мужичина один. (Прим.) . . . . .	43 (51)
5. Пешар айрымыч кыныч йадырей хары. Юноша один, его жена только. (Прим.) . . . . .	54 (59)
6. Шаш айрымыч. Одинокая женщина. (Прим.) . . . . .	61 (75)
7. Аймыч-айрымыч-кыныч шаш-кыныч-кыныч. Мальчик и девочка. (Прим.) . . . . .	79 (88)
8. Аймыч чакыр айрымыч. Три брата. (Прим.) . . . . .	92 (101)
9. Айрымыч кыныч йадырей. Галыч один и его мальчик. (Прим.) . . . . .	103 (108)
10. Пешар айрымыч айрымыч. Одинокой женщина. (Прим.) . . . . .	110 (114)
11. Айрымыч кыныч айрымыч. Старик один, старуха одна. (Прим.) . . . . .	115 (121)
12. Тав айрымыч. Юрта одна только. (Прим.) . . . . .	113 (126)
13. Мыш айрымыч. Старуха одна. (Прим.) . . . . .	127 (129)
14. Айрымыч айрымыч. Одинокой мальчик. (Прим.) . . . . .	130 (136)
Отдел II. Поэмы на западном диалекте (подialecte побережья Амурского лимана). (Нызытыныч) . . . . .	142 — 147
15. Мыш айрымыч, кыныч айрымыч айрымыч. Безна старуха, бедный старик один. (Прим.) . . . . .	142 (145)
Отдел III. Сказания. А. На восточно-сахалинском диалекте (Тыгунд) . . . . .	150 — 232
16. Намгур айрымыч. Дев станицы. (Прим.) . . . . .	150 (155)

# Штернберг Лев Яковлевич (1861-1927)



«Он обладал драгоценным для этнографа свойством относиться совершенно серьезно ко всем подробностям туземных обрядов и верований и, при случае, входить в них глубоко...» (В. Г. Богораз)

Лев (Хаим-Лейб) Яковлевич Штернберг родился в г. Житомире в еврейской семье. Он закончил раввинское училище и Житомирскую классическую гимназию. В 1881 г. поступил в Петербургский университет на естественное отделение физико-математического факультета, но позже был выслан на родину как народоволец.

## Л.Я. Штернберг-народоволец

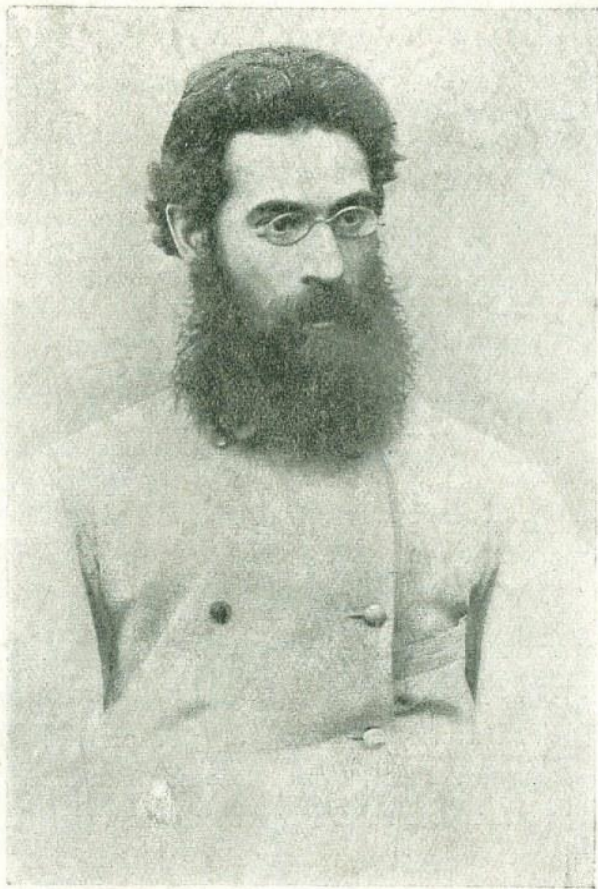


Как организатор нелегального съезда «Народной воли» был арестован в 1883 г. и после трехлетнего отбывания своего политического заключения в Житомирской тюрьме он был выслан на 10 лет на Сахалин. Здесь на острове он впервые встретился с нивхами (гиляками), начал изучать их язык, духовную и материальную культуру.

Л. Штернберг перед высылкой на Сахалин



## Л. Я. Штернберг - исследователь аборигенов Сахалина



Л. Я. Штернберг в ссылке на Сахалине в 1894 г.

В начале февраля 1891 г. администрация Сахалина, узнав об общении и занятиях ссыльного Штернберга с гиляками, поручила ему произвести посемейную перепись северо-западных гиляков, от селения Аркыво до мыса Марии, что было успешно выполнено Л.Я. Штернбергом. Во время этой работы он открыл у гиляков пережитки группового брака и классификаторскую систему родства, изучая язык и социальную культуру гиляков.

Работы Л.Я. Штернберга о гиляках (нивхах) впервые были напечатаны в «Этнографическом обозрении» в 1893, 1894, 1901 и 1903 гг. и заинтересовали этнографов. Его заметка в «Русских ведомостях» о групповом браке у нивхов за 14.10.1892 г. привлекла внимание Ф. Энгельса.

# Штернберг Лев Яковлевич (1861-1927)



В 1910 г. Л. Штернберг совершил экспедицию на Амур и привез богатые этнографические коллекции.

В 1915 г. он активно участвовал в организации в Петрограде Высших географических курсов.

В 1917 г. был председателем Сибирской Подкомиссии по составлению этнографической карты России при Географическом обществе, а с 1920 г. – председателем Сибирского отдела Комиссии по изучению племенного состава населения СССР.

С 1917 г. состоял профессором и бессменным деканом организованного им этнографического факультета Географического института.



## Штернберг Лев Яковлевич



В 1920-х гг. Л.Я. Штернберг преподавал этнографию в ЛГУ.

Он был создателем научной экспозиции МАЭ в послереволюционные годы, активно выступал за сохранение Музея археологии и этнографии (МАЭ) как комплексного музейно-научного учреждения и против передачи в Государственный Эрмитаж историко-археологических коллекций из Китайского Туркестана.

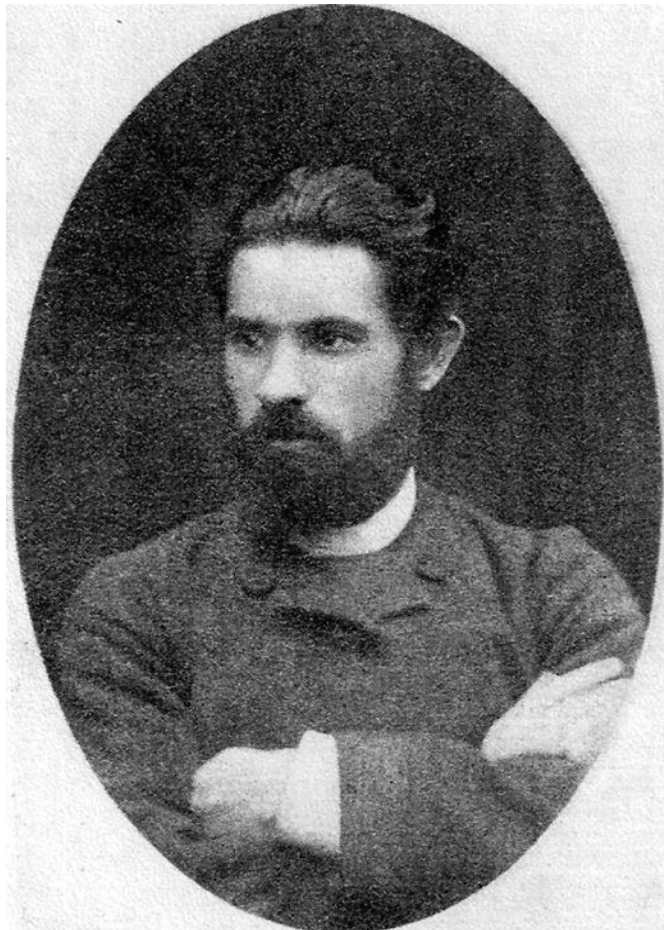
Являлся одним из основателей Ленинградского рабфака северных народностей (Институт народов севера РГПУ им. А.И. Герцена).

## Штернберг Лев Яковлевич



В 1924 г. Л. Я. Штернберг был избран членом-корреспондентом Академии наук, а в 1925 г. назначен членом Комитета содействия народностям Севера при Президиуме ВЦИК. Он принимал активное участие в работе Комитета и в работе северного факультета Ленинградского восточного института (впоследствии – Института народов Севера).

# История издания нивхских материалов

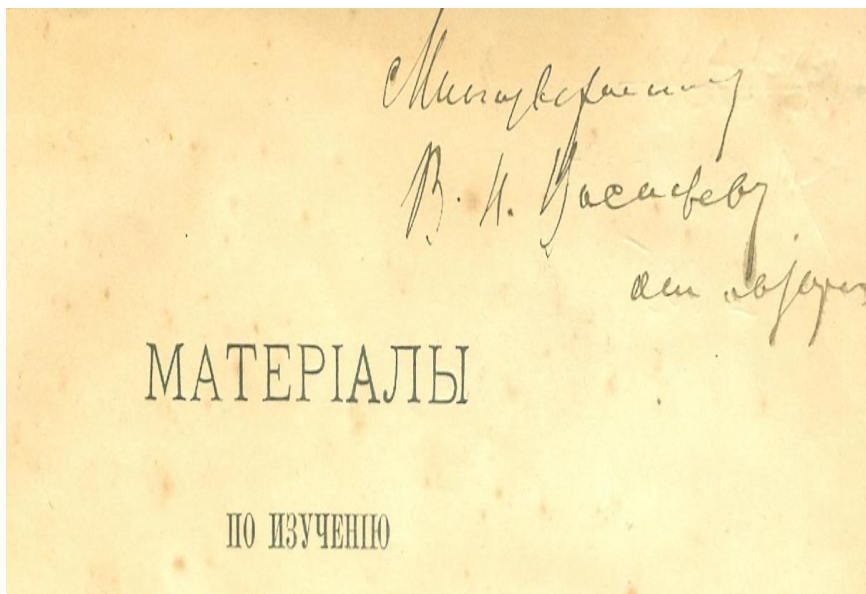


Л.Я. Штернберг в 1886 г.

Первый опыт издания материалов нивхского языка и фольклора с предисловием и комментариями был предпринят Л.Я. Штернбергом уже через год после возвращения из сахалинской ссылки. В 1898 г. он представил для печати свою небольшую работу «Образцы материалов по изучению гиляцкого языка и фольклора» на 48 стр., напечатанную в «Известиях Императорской академии наук» в 1900 г. Поэма о старике-гиляке вошла позже в состав «Материалов по изучению гиляцкого языка и фольклора» (1908 г.) с названием «Наш гиляк».



# Дарственная надпись Л.Я. Штернберга



На титульном листе раритетной книги из фонда редких изданий НБ ДВФУ в верхнем правом углу имеется дарственная надпись черными чернилами «Многоуважаемому В.Н. Васильеву от автора».

## Васильев Виктор Николаевич



**Васильев Виктор Николаевич (1877-1931) – этнограф, фольклорист, исследователь культуры народов Севера и Дальнего Востока, участник многочисленных этнографических экспедиций. С 1910 г. он был сотрудником этнографического отдела МАЭ, в этом же году был направлен на Дальний Восток в экспедицию к гилякам (нивхам).**

## Заслуги Л. Я. Штернберга

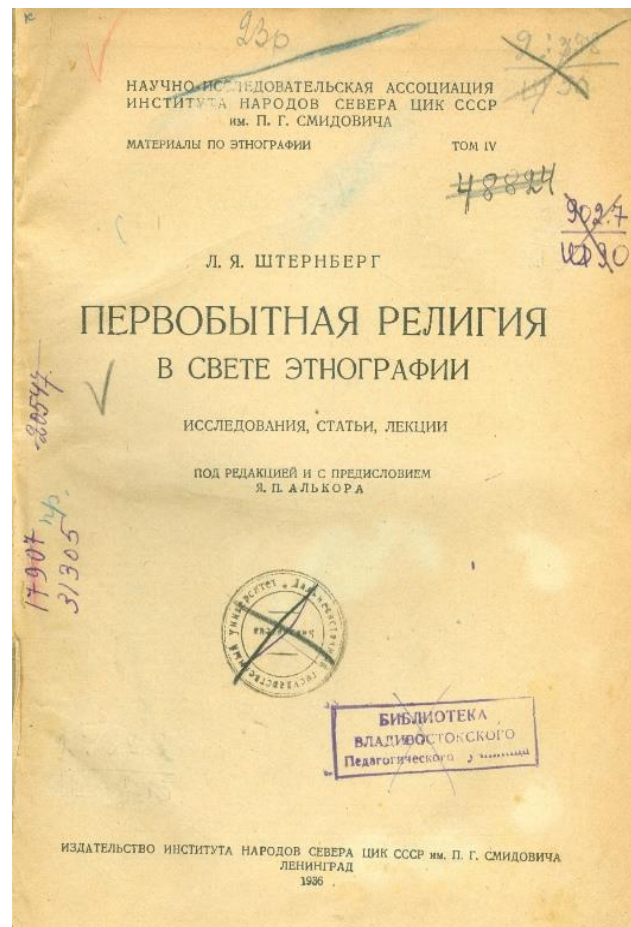
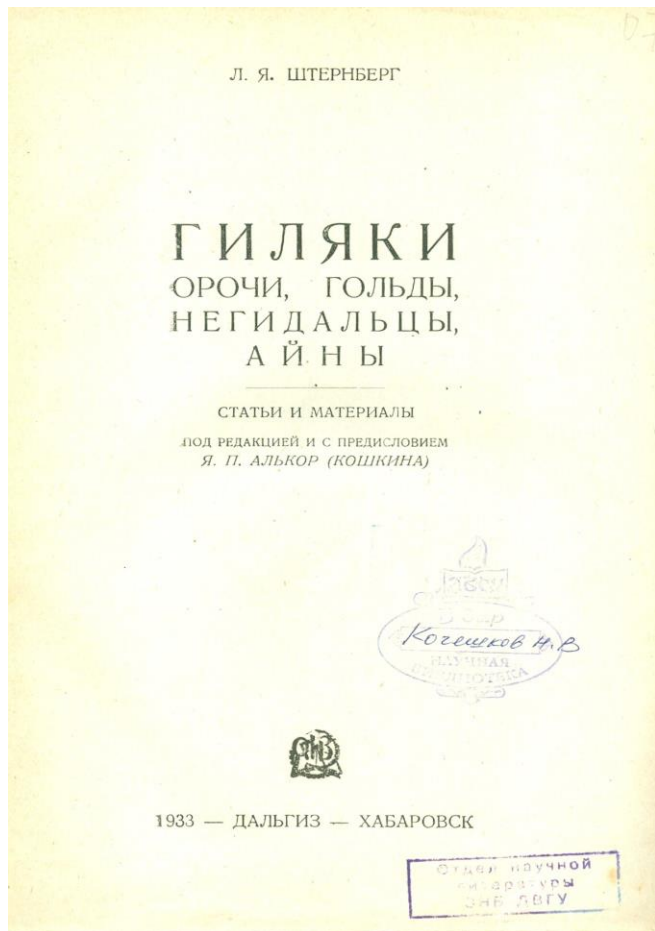


Л.Я. Штернберг внес огромный вклад в исследование различных аспектов первобытной религии, в изучение этнографии нивхов, сахалинских и амурских айнов, ряда тунгусо-маньчжурских народностей. Большой вклад в изучение нивхской культуры он сделал на основе первых собранных и изданных им нивхских текстов.

Л.Я. Штернберг является основателем и ярким представителем русской этнографо-лингвистической школы.



# Дополнительные источники в читальном зале редких изданий



## Дополнительные источники в читальном зале редких изданий



Монография является первой комплексной научной работой о жизни и деятельности авторитетного отечественного ученого-этнографа с мировым именем Л.Я. Штернберга.

Книга хранится в читальном зале редких изданий НБ ДВФУ в составе владельческой книжной коллекции дальневосточного ученого-этнографа, искусствоведа Н.В. Кочешкова.



**«Наблюдайте этнографические явления с такой же тщательностью, как натуралист изучает явления и объекты природы»**

**Лев Яковлевич Штернберг**



# ДОБРО ПОЖАЛОВАТЬ В ЧИТАЛЬНЫЙ ЗАЛ РЕДКИХ ИЗДАНИЙ НАУЧНОЙ БИБЛИОТЕКИ ДВФУ!

*Наш адрес:*

**Владивосток,**

**Алеутская, 65-б (ауд. 305)**

*Остановка транспорта:*

**«Покровский парк»**

